

AKÁ STOLICA JE V PORIADKU?

?

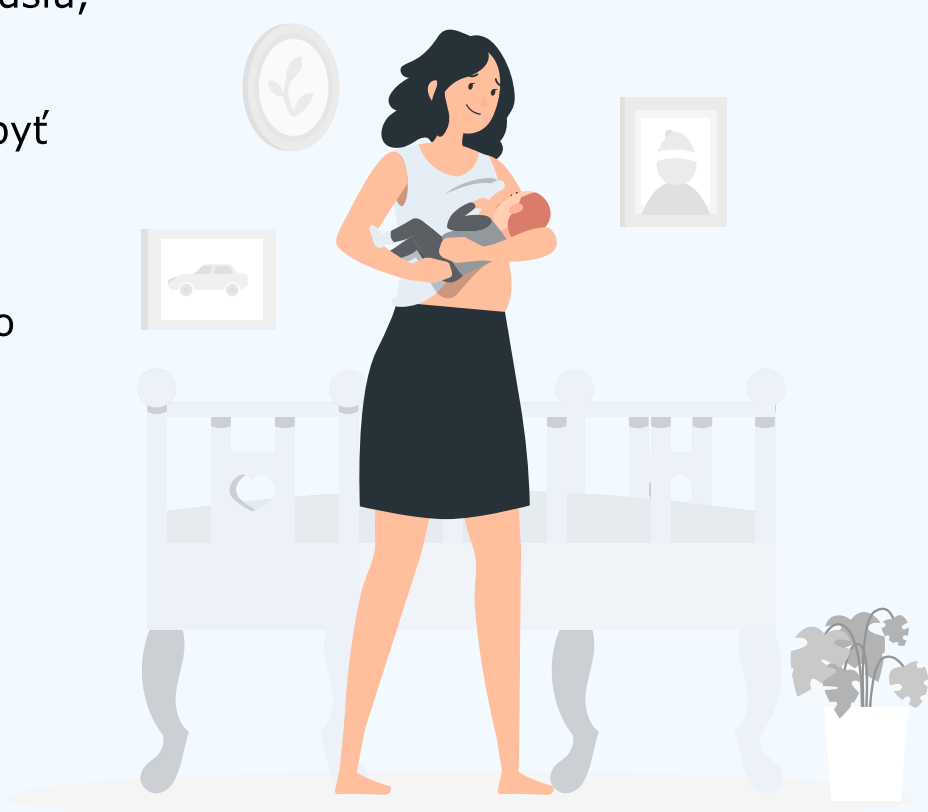


Dojčené deti po narodení majú stolicu **kašovitú**, žltú alebo žltú oranžovú, častú, zvyčajne ju nájdete v plienke pri každom prebaľovaní. Podľa vzhľadu a konzistencie jej hovoríme praženicová. Môže mať kyslastý zápach. U starších dojčených detí je stolica **hustejšia**, ale stále žltá, avšak nemusí byť denne.

Stolica u **nedojčených detí** býva tuhšia, žltohnedá až hnedá. Môže obsahovať aj prímies hlienu. Obvykle zostáva kašovitá a má pre stolicu typický zápach. Nedojčené dieťaťko sa **vyprázdňuje 2 až 3-krát denne**. Ak je spokojné, v poriadku je aj jedno vyprázdnenie za deň. Nedojčené deti môžu mať s vyprázdňovaním problém hlavne prvé tri mesiace života.

Dojčené deti, ktoré pijú veľa, sú prekrmované, majú stolicu redšiu, ale vždy žltú.

Aj nazelenalá stolica nemusí byť automaticky chorobným prejavom. Môže byť len zoxidovaná pri dlhšom stáť v plienke alebo zvykne svedčiť o vyššom príjme predného mlieka, ktoré obsahuje viac cukrov. Niekedy je príznakom toho, že dieťa nemusí byť dostatočne kŕmené a je jednoducho hladné. I deti kŕmené hypoalergénnym mliekom majú stolicu zelenej farby, ale konzistencia je normálna.



AKÝ TYP STOLICE UŽ SIGNALIZUJE PROBLÉM?



Objemné, zapáchajúce, mastné stolice môžu poukazovať na metabolickú zmenu či chorobný proces, ale aj nemusia. V každom prípade si zaslúžia **konzultáciu s pediatrom** dieťaťka.

Riedke spenené stolice sa môžu vyskytovať pri **intolerancii laktózy**.

Pri črevnej infekcii môže byť stolica veľmi riedka, hlienovitá, zelená, môže obsahovať vlákna krvi.

Prítomnosť krvi môže byť aj pri alergii na kravské mlieko.

Zelená stolica. Vždy je potrebné posúdiť, či je dieťa dojčené, či je to trvalo zelená stolica alebo sa objaví len z času na čas. Ak má dojčené dieťa striedavo žltú a zelenú stolicu a nemá žiadne iné chorobné príznaky a priberá, netreba to riešiť.

Keď má dieťa v stolici **prímies krvi**, neľakajte sa, ale poraďte sa s pediatrom. Vlákno jasno červenej krvi na povrchu stolice býva častým príznakom drobnej trhlinky na konečníku a súvisí s krehkosťou slizničných a kožných štruktúr a úsilím dieťaťka vytlačiť stolicu.



Organizmus malého dieťaťka je krehký, zraniteľný a v permanentnom vývoji. Čokoľvek sa vám na stolici dojčaťa či batolaťa nepozdáva, **konzultujte to s pediatrom**, ktorý pozná vaše dieťaťko zo zdravotného hľadiska najlepšie.

Krv vo vnútri stolice môže signalizovať alergiu na bielkovinu kravského mlieka, no vždy je potrebné posúdenie odborníka.

Ak stolica neodchádza alebo odchádzajú len krvavo sfarbené hlienky, dieťa je navyše nepokojné, plače, neodchádzajú vetry, môže to znamenať **invagináciu čreva**. Je to vsunutie časti črevnej kľučky do ďalšej, v smere pohybu čreva. Stav patrí k náhlym príhodám brušným, ktoré si vyžadujú urgentný chirurgický zákrok. Tento zdravotný problém sa vyskytuje u detí od 5. mesiacov do 2 rokov.

